

وزارت بهداشت، درمان و آموزش پزشکی
معاونت آموزشی
دبیرخانه شورای آموزش علوم پایه پزشکی، بهداشت و تخصصی
مرکز سنجش آموزش پزشکی

سوالات آزمون ورودی دکتری تخصصی (Ph.D)
سال تحصیلی ۹۲-۹۳

رشته: روانشناسی بالینی

تعداد سوالات:	۱۵۰
زمان:	۱۵۰ دقیقه
تعداد صفحات:	۲۰

مشخصات داوطلب

نام:

نام خانوادگی:

داوطلب عزیز

لطفا قبل از شروع پاسخگویی،
دفترچه سوالات را از نظر تعداد صفحات به دقت مورد بررسی قرار داده
و در صورت وجود هرگونه اشکال به مسئولین جلسه اطلاع دهید.

توجه: استفاده از ماشین حساب مجاز نمی باشد.

روانشناسی بالینی



۱- اسمون گلد در مطالعات کیفی چهار درجه از مشارکت را پیشنهاد کرده است. کدام یک از موارد زیر جزء این چهار مشارکت نمی باشد؟

- الف) مشاهده گر صرف
- ب) مشاهده گر توام با مشارکت
- ج) شرکت کننده توام با مشاهده و مشارکت کننده کامل
- د) مشاهده گر صرف بدون مشارکت کسی که مشاهده می کند

۲- می دانیم که شرایط دقیق، مجزا و کنترل شده آزمایشگاه با شرایط طبیعی متفاوت است. برای آزمون اینکه با شرایط طبیعی یکسان است از چه روشی استفاده می شود؟

- الف) اعتبار سازه
- ب) اعتبار بیرونی
- ج) اعتبار ساختاری
- د) اعتبار درونی

۳- کدام یک از گزینه های زیر در مورد طرح های جفتی همانند سازگار نیست؟

- الف) با سرعت به نمرات آزمودنی ها در آزمون مربوط به متغیر همانندسازی دست پیدا کرد
- ب) تعداد آزمودنی ها کم باشد
- ج) زمانی که متغیر همانند سازی با مقادیر متغیر وابسته هماهنگی کامل داشته باشد
- د) آزمودنی ها را نتوان به راحتی در اختیار گرفت

۴- در فرضیه پژوهشی به صورت «پیشرفت تحصیلی دانش آموزانی که مادرشان باسواد است بیشتر از پیشرفت تحصیلی دانش آموزانی است که مادرشان بی سواد است». کدام یک از گزینه های زیر درست است؟

- الف) متغیر مستقل پیشرفت تحصیلی
- ب) متغیر وابسته سواد مادر
- ج) متغیر کنترل شغل مادر
- د) متغیر وابسته پیشرفت تحصیلی

۵- روانشناسی علاقه مند است که تاثیر دو روش مختلف تدریس را در پیشرفت تحصیلی در بین دانشجویان مختلف مورد مطالعه قرار دهد. فرضیه مورد آزمون عبارت است از: تدریس دو روش خود آموزشی و آموزش برنامه ای با صرف وقت کمتری موجب عملکرد و پیشرفت تحصیلی بیشتر می شود. متغیر مستقل در این پژوهش عبارت است از:

- الف) روش های آموزشی
- ب) پیشرفت تحصیلی
- ج) عملکرد تحصیلی
- د) موضوع تدریس

۶- در تحلیل رگرسیون اگر تمام داده‌ها روی خط $2y + x = 8$ قرار گرفته باشند، ضریب همبستگی بین x و y کدام است؟

- الف) ۱ (ب) -۱ (ج) $-\frac{1}{2}$ (د) $\frac{1}{2}$

۷- در یک تحلیل واریانس چند طرفه میانگین قند خون افراد به عنوان متغیر وابسته و متغیرهای جنس، مصرف سیگار و سابقه فامیلی دیابت به عنوان متغیرهای مستقل در نظر گرفته شده‌اند. در یک مدل کامل چه تعداد فرضیه آزمون می‌شود؟

- الف) ۳ (ب) ۶ (ج) ۷ (د) ۱

۸- اگر برای داده‌های ذیل مدل رگرسیونی محاسبه شده باشد، مقادیر کدام فرد حتماً روی خط رگرسیونی قرار خواهد داشت؟

شماره فرد	۱	۲	۳	۴	۵
x	۳	۷	۵	۴	۱
y	۳	۹	۶	۵	۲

- الف) فرد شماره ۴ (ب) فرد شماره ۱ (ج) فرد شماره ۳ (د) فرد شماره ۵

۹- در یک تحقیق فشار خون بیماران در پنج هفته متوالی در دو گروه مصرف کننده داروی A و B اندازه‌گیری شده است. اگر در تحلیل، اثر متقابل بین زمان و نوع دارو معنی‌دار شود کدام تفسیر درست است؟

- الف) تغییرات فشار خون در طول زمان در دو گروه دارویی مشابه است.
ب) تاثیر دو دارو روی فشار خون به طور معنی‌داری متفاوت است.
ج) در برخی زمان‌ها اثر داروی A کمتر از B و در برخی زمان‌ها اثر داروی B کمتر از A است.
د) میانگین فشار خون دو گروه قبل از درمان به طور معنی‌داری متفاوت بوده است.

۱۰- برای مقایسه میانگین مدت زمان یادگیری سه روش آموزشی (A) با توجه به جنس دانش‌آموزان (B) از طرح عاملی کامل متعادل استفاده شده است. اگر تعداد کل افراد مورد بررسی ۴۲ نفر باشد، درجات آزادی اثر متقابل بین A و B و باقیمانده به ترتیب کدام است؟

- الف) ۲ و ۴۲ (ب) ۲ و ۳۶ (ج) ۶ و ۱۸ (د) ۶ و ۲۱

۱۱- اگر انحراف معیار (S) اعداد X_1, X_2, \dots, X_5 برابر مجموع انحرافات از میانگین باشد، چنانچه $X_5 = 10$ باشد آنگاه میانگین مقادیر فوق برابر است با:

- الف) ۲ (ب) ۵ (ج) $10 + \bar{X}$ (د) $10 + S$

۱۲- جمعیت دو شهر A و B به ترتیب یک میلیون و پنج میلیون نفر است. از هر شهر هزار نفر نمونه به طور تصادفی انتخاب شده و نسبت افراد بیمار در دو شهر به ترتیب ۱۱ و ۵ درصد به دست آمده است. برآورد کلی نسبت بیماری برابر است با:

- الف) ۰/۰۶ (ب) ۰/۰۸ (ج) ۰/۰۵ (د) ۰/۱۰

۱۲- فرض کنید متغیر تصادفی X دارای توزیع نرمال باشد چنانچه سه نمونه تصادفی از این متغیر انتخاب گردید، احتمال این که هر سه مقدار از نما (مد) متغیر X بیشتر باشند برابر است با:

- الف) $\frac{1}{2}$ (الف) ب) $\frac{1}{8}$ (ب) ج) $\frac{7}{8}$ (ج) د) $\frac{1}{3}$ (د)

۱۴- در یک مدل رگرسیون خطی ساده $y = a + bx$ داریم $SSE = 100$ و $SSreg = 400$ ضریب تعیین تطبیق یافته برابر کدام است؟

- الف) 0.25 (الف) ب) 0.80 (ب) ج) 0.20 (ج) د) 0.76 (د)

۱۵- فرض کنید ورزش دراز و نشست منجر به تغییر وزن ده نفر بر حسب کیلوگرم به صورت مشاهدات -1 و 1 و 1 و 2 و 1 و -1 و -2 و 1 شده باشد مقدار احتمال (p-value) آزمون موثر بودن ورزش مذکور در تغییر وزن برابر است با:

- الف) 0 (الف) ب) 0.15 (ب) ج) 1 (ج) د) 0.90 (د)

آزمون‌های روانی

۱۶- کدام یک از تست‌های افسردگی زیر با ملاک‌های تشخیصی MDD در DSM-IV هماهنگ است؟

- الف) Zung (الف) ب) Hamilton (ب) ج) BDI-II (ج) د) MMPI-D scale (د)

۱۷- کدام یک از علایم زیر جزو علایم شناختی BDI محسوب می‌شود؟

- الف) نارضایتی (Dissatisfaction) (الف)
ب) سرزنش به خود (Self-accusation) (ب)
ج) گناه (Guilt) (ج)
د) گریه کردن (Crying) (د)

۱۸- برای تمیز زوال عقل کاذب از آلزایمر کدام خرده آزمون هوشی و کسلر کارآمد است؟

- الف) طراحی مکعب‌ها (الف) ب) نماد ارقام (ب) ج) گنجینه لغات (ج) د) الحاق قطعات (د)

۱۹- کدام عبارت درباره تصویر ۱، در آزمون اندریافت موضوع (TAT) «پسری در حال نگاه کردن به ویولنتی است که روی میز قرار دارد» درست است؟

- الف) در بین کارت‌ها از سودمندی کمتری برخوردار است. (الف)
ب) مساله کلی تکانش در برابر کنترل را فراخوانی می‌کند. (ب)
ج) معمولاً با احساس گناه همراه است. (ج)
د) معمولاً با احساس افسردگی ارتباط دارد. (د)

۲۰- پاسخ حرکت اشیا بی‌جان در رورشاخ با کدام نماد کدگذاری می‌شود؟

- الف) M (الف) ب) m (ب) ج) FM (ج) د) MF (د)

۲۱- پاسخ‌هایی که در آنها لکه به سبب تقارن لکه به عنوان انعکاس یا تصویر آینه‌ای گزارش شود، شی یا محتوای گزارش شده لازم نیست دارای شکل خاصی باشد مانند ابرها و مناظر با کدام نماد در رورشاخ نشان داده می‌شود؟

- الف) rF (الف) ب) (2) (ب) ج) Fr (ج) د) FY (د)

۲۲- کدام عبارت درباره کارت سفید (تصویر ۱۶) آزمون اندریافت موضوع (TAT) درست است؟

- الف) داستان‌ها با شاخص خلاقیت ارتباط دارد.
- ب) این کارت درباره افراد مقاوم ارزشمند است.
- ج) درباره افراد مضطرب بی ارزش است.
- د) مختص گروه سنی نوجوان یا جوان است.

۲۳- کدام عبارت درباره پرسشنامه روانی کالیفرنیا (CPI) درست است؟

- الف) آزمون برای اجرای فردی طراحی شده است.
- ب) عمدتاً برای افراد با سطح سواد کلاس چهارم کاربرد دارد.
- ج) برای افراد بین ۲۵ تا ۶۵ ساله به کار می‌رود.
- د) نتایج در ۲۵ مقیاس گزارش می‌گردد.

۲۴- کدام شاخص با عدم تکانشگری در آزمون DAP ارتباط دارد؟

- الف) افزایش اندازه‌ها
- ب) گردن
- ج) شانه‌ها
- د) پاک کردن

۲۵- دزدی و دروغگویی علائم و رفتار قابل مشاهده کدام مکانیزم دفاعی است؟

- الف) پرخاشگری انفعالی
- ب) کنش نمایی
- ج) کناره‌گیری آپاتیک
- د) واکنش‌سازی

۲۶- کدام عبارت درباره تفسیر MCMI درست است؟

- الف) فقط نمره‌های بالاتر از ۷۵ و ۸۵ قابل تفسیر است.
- ب) نمره‌های دارای برافراستگی خفیف باید تفسیر شوند.
- ج) برای افراد با آشفتگی‌های خفیف قابل تفسیر است.
- د) آشنایی با ملاک‌های تشخیصی DSM-IV برای تغییر ضروری نیست.

۲۷- مشکل در جهت‌یابی (گم‌گشتگی) در کدام گزینه بیشترین فراوانی را دارد؟

- الف) امروز چه روزی است؟
- ب) پزشک معالج شما قبل از بستری چه کسی بود؟
- ج) خانه شما در کدام استان است؟
- د) بیمارستان در کدام شهر است؟

۲۸- مشکلات ارتباطی و سوء رفتار در کدام محور DSM-IV-TR کدگذاری می‌گردد؟

- الف) V
- ب) IV
- ج) III
- د) II

۲۹- مقیاس‌های درماندگی در MMPI کدام هستند؟

- الف) ۸۴
- ب) ۷۹
- ج) ۵۶
- د) ۲۷

۳۰- نماد «+» در MMPI-2 براساس «کدولش» کدام دامنه T را نشان می‌دهد؟

- الف) ۹۰-۹۹
- ب) ۶۵-۶۹
- ج) ۵۰-۵۹
- د) ۳۰-۳۹

۳۱- حساس‌ترین خرده آزمون در برابر افزایش سن در آزمون هوشی و کسلر کدام است؟

- الف) درک و فهم
- ب) شباهت‌ها
- ج) نماد ارقام
- د) مازها

- الف) هراس
ب) افسردگی
ج) اضطراب فراگیر
د) اسکیزوفرنی

۳۳ - نیرومندترین ابزار متخصص بالینی برای تشخیص اختلال مغزی کدام است؟

- الف) غربالگری نوروپایکولوژی کالیفرنیا
ب) شرح حال جامع
ج) آزمون پترزبورگ
د) مجموع سنجش دمانس

۳۴ - کدام عبارت درباره مشارکت والدین در روان‌درمانی کودک درست است؟

- الف) دخالت والدین بازتاب مسئولیت والدین در مشکلات هیجانی کودک است.
ب) همکاری والدین به دلیل وابستگی کودک نیست.
ج) تصمیم‌نهایی برای میزان مشارکت والدین بر اساس ارزیابی بالینی است.
د) رایج‌ترین ترتیب در مورد دخالت والدین خانواده درمانی است.

۳۵ - هرگاه مصاحبه‌گر در ضمن مصاحبه و در واکنش به اظهارات مراجع، سر خود را تکان می‌دهد، صندلی خود را جلو بکشد و از عباراتی همچون «خوب»، «بعد چه شد؟» استفاده نماید، کدام یک از فنون زیر را بکار برده است؟

- الف) تسهیل Facilitation
ب) رویارویی Confrontation
ج) گذار Transition
د) تصریح Clarification

۳۶ - بیماری به درمان‌گرش می‌گوید: «مدتی است که خلق و رفتارم تغییر یافته، فکر می‌کنم که دیوانه شده‌ام.» گفته‌های بیمار نشان‌دهنده‌ی کدام یک از نگرش‌های ناکارآمد زیر است؟

- الف) Emotional reasoning
ب) Labeling
ج) Disqualifying the positives
د) Personalizing

۳۷ - در طرح A بندرگشتالت چنانچه آزمودنی طرح را به این صورت بکشد کدام خطا اتفاق افتاده است؟

- الف) اشکال زاویه‌بندی - ناتوانی
ب) تصادم - اشکال در بستن
ج) واپس‌روی - اشکال هم‌پوشی
د) یکپارچگی - ناهماهنگی حرکتی

۳۸ - وسواس‌های عملی در کدام طبقه‌بندی نشانگان قرار می‌گیرد؟

- الف) طرز برخورد
ب) رفتار آشکار
ج) فرایند تفکر
د) محتوای تفکر



IV (د)

III (ج)

II (ب)

I (الف)

۴۰ - «در کار با زوجها وقتی یکی از زوجین تماس می‌گیرد و مشکلات ارتباطی‌شان را مطرح می‌کند و درمانگر در جلسه حضوری بخشی از آنچه گفته شده را مطرح می‌کند.» پیام ضمنی به فرد تماس گیرنده چیست؟

الف) رازداری

ب) ائتلاف با یک عضو خانواده

ج) حمایت از عضو ضعیف

د) خودآشکارسازی درمانگرانه

۴۱ - وقتی توصیه می‌کنیم قبل از ورود به حوزه مشاوره زناشویی و خانوادگی نحوه پاسخ‌دهی خودتان را به تعارضات میان فردی مورد کنکاش قرار دهید و تعارضاتی را که شما را تحریک می‌کند بشناسید، چه هدفی را دنبال می‌کنیم؟

الف) تحلیل مقاومت‌ها و تعارضات ناخودآگاه

ب) مشخص کردن اینکه فرد خصوصیات قوی اجتناب از درگیری دارد

ج) مشخص کردن نحوه دلبستگی اولیه درمانگر

د) آماده سازی برای پژوهش علمی و بدون سوگیری

۴۲ - وقتی نمره حافظه فعال بطور معناداری پایین تر از شاخص حافظه کلی است، چه نتیجه‌ای می‌توان گرفت؟

الف) فرد در مهارت‌های توجه پیچیده دشواری دارد.

ب) فرد در مهارت‌های رمزگردانی و اکتساب ساده مشکل دارد.

ج) تکالیف فوری و درنگیده بدون نقص است.

د) هوش عمومی شخص در حد بهنجار است.

۴۳ - خانم خانه داری که قبلاً غذاهای خوشمزه از جمله قورمه سبزی طبخ می‌کرده به دنبال حادثه‌ای این مهارت را از دست داده است، در کدام نوع حافظه با مشکل روبرو است؟

الف) Episodic

ب) Impilicite

ج) Expilicite

د) Semantic

۴۴ - نتایج آزمون دسته بندی کارت های ویسکانسین (WCST) در کدام گروه بیماران زیر پاسخ های غیر طبیعی بارزی نشان می‌دهد؟

الف) آسیب لوب پیشانی و هسته دم دار

ب) آسیب لوب گیجگاهی و هیپوتالاموس

ج) آسیب لوب آهیانه ای

د) آسیب ناحیه پس سری و شبکه مشبک بالارونده

۴۵ - کدام تکنیک در اختلال استرس پس از سانحه در مصاحبه کاربرد دارد؟

الف) تایید علائم جسمی

ب) تایید و حل

ج) کاوش و گفتگو

د) تجسم و گوش دادن فعال

۴۶ - فلووکسامین جزو کدام یک از دسته دارویی زیر است؟

- (الف) بنزودیازپین‌ها
(ب) مهارکننده‌های اختصاصی بازجذب سروتونین (SSRIs)
(ج) سه و چهار حلقه‌ای‌ها
(د) آنتاگونیست‌های گیرنده دوپامین

۴۷ - شایع‌ترین مورد استفاده ECT در چه اختلالی است؟

- (الف) افسردگی اساسی
(ب) دوقطبی I و II
(ج) دوقطبی I و وسواس فکری - عملی
(د) اسکیزوفرنی و سایکوز دوره‌ای

۴۸ - درباره سندرم جنین الکلی، همه اظهارات زیر درست هستند، بجز:

- (الف) شایع‌ترین علت عقب ماندگی ذهنی در امریکا است.
(ب) رشد جنین در داخل رحم مهارشده و پس از تولد سیر طبیعی خواهد داشت.
(ج) میکروسفالی یکی از علائم شایع این سندرم است.
(د) نقائص قلبی و اندام‌های مختلف در بسیاری از این کودکان دیده می‌شود.

۴۹ - شایع‌ترین نوع صرع در بزرگسالان عبارت است از:

- (الف) Absence (ب) Focal (ج) Temporal Lobe (د) Grandmal

۵۰ - بر اساس مطالعات مربوط به تفاوت‌های جنسیتی در قشر مغز و اعمال شناختی، همه اظهارات زیر درست هستند، بجز:

- (الف) ماده سفید "White Matter" در مردان بیشتر از زنان است.
(ب) تراکم نورون‌های قطعه گیجگاهی مربوط به زبان، در زنان بیشتر از مردان است.
(ج) دختران مدرسه در «روخوانی» درس‌ها، نمرات بیشتری از پسرها می‌گیرند.
(د) هنگام پیدا کردن آدرس یک محل، زنان بیشتر از مردان بر حسب مختصات جواب می‌دهند.

۵۱ - کدام یک از موارد زیر از نشانه‌های اصلی حمله خواب Narcolepsy می‌باشد؟

- (الف) وقفه تنفسی (ب) توهم‌های پیش از خواب (ج) حرکات غیرارادی پاها (د) وحشت شبانه

۵۲ - کدام دمانس زیر بسته به محل ضایعه مغزی جزو دمانس قشری محسوب می‌گردد؟

- (الف) پارکینسون (ب) آلزایمر (ج) دمانس مولتی انفارکت (د) ویلسون

۵۳ - در کودکان مبتلا به اختلال خواندن کدام یک از موارد زیر درست است؟

- (الف) نیمکره راست مغز محل اختلال است.
(ب) نظام آوایی (phonological processing) سالم است.
(ج) اختلال اصلی در حوزه کاربرد زبان است.
(د) در نیمکره راست مغز نسبت به نیمکره چپ عدم تقارن بیشتر است.

۵۲ - Sleep walking جزو کدام یک از اختلال های خواب است؟

- الف) Insomnia (ب) Dyssomnia (ج) Hypersomnia (د) Parasomnia

۵۵ - انجام آزمایش CBC در مصرف کنندگان کدام داروی زیر الزامی است؟

- الف) Risperidone (ب) Clozapine (ج) Thiothixene (د) Chlorpromazine

۵۶ - پژوهش ها نشان می دهد، افسردگی با کاهش تمامی موارد زیر همراه است، بجز:

- الف) کورتیزول (ب) قند خون ناشتا (ج) استروژن (د) ملاتونین

۵۷ - بهترین راه برای سنجش شدت بیماری افراد مبتلا به آسیب مغزی کدام است؟

- الف) ارزیابی نوروسایکولوژی
ب) ارزیابی به کمک MRI
ج) معاینات نورولوژیک
د) گزارشات شخصی بیماران

۵۸ - فعالیت الکتریکی در حال استراحت ناحیه پیشانی بیانگر کدام یک از واکنش های زیر است؟

- الف) توانایی کنترل هیجانات
ب) رفتارهای پرخاشگرانه و قانون شکنی
ج) توانایی حل مسائل ریاضی
د) ظرفیت هوش فضایی

۵۹ - مناسب ترین دارو برای درمان حمله خواب کدام است؟

- الف) دیازپام (ب) لیتیموم (ج) ریتالین (د) اوگزازپام

۶۰ - کدام عبارت درباره عملکرد نیمکره چپ مغز درست است؟

- الف) صدمه به نیمکره چپ موجب اختلال در هوش می شود.
ب) در حالت عاطفی و اجتماعی شدن نقش دارد.
ج) انکار بیماری ناشی از صدمه به این نیمکره است.
د) خزانه هیجانی در نیمکره چپ قرار دارد.

روانشناسی رشد

۶۱ - کدام یک از معیارهای زیر که در شرح حال یک کودک ۷ ساله مطرح شده، بیانگر وضعیت غیر طبیعی وی نسبت به

هنجارهای رشد می باشد؟

- الف) در ۱۲ ماهگی شروع به راه رفتن کرده است.
ب) در ۷ ماهگی یک دندان داشته است.
ج) وزن هنگام تولد ۲۳۰۰ گرم بوده است.
د) در شش سالگی قادر به دوچرخه سواری بوده است.

۶۲ - کودک ۱۸ ماهه‌ای را جهت پایش رشد به مرکز بهداشت آورده‌اند. کودک با توجه به وضعیت مناسبات جسمی و تغذیه، علایم بی‌رمقی، گوشه‌گیری، بی‌تفاوتی و اختلال در رشد را نشان می‌دهد. در مصاحبه مشخص شده است مادر به مدت نسبتاً طولانی کودک را رها کرده است. کدام تشخیص محتمل‌تر می‌باشد؟

- الف) بیماری ماراسموس (ب) فقدان محبت والدین (ج) بیماری کواشیورکور (د) بی‌اشتهایی عصبی

۶۳ - از نظر خودآگاه بودن کدام هیجان زیر با هیجان‌های دیگر متفاوت است؟

- الف) احساس گناه (ب) احساس شرم (ج) تعجب و علاقه (د) احساس غرور

۶۴ - تقلید کردن از رفتارهای تازه و توانایی جست‌وجو کردن در چند مکان برای یافتن شیئی که پنهان شده در کدام مرحله از مراحل نظریه شناختی - رشدی پیازه اتفاق می‌افتد؟

- الف) بازنمایی ذهنی
ب) واکنش‌های چرخشی ثانوی
ج) هماهنگی واکنش‌های چرخشی ثانوی
د) واکنش چرخشی سوم

۶۵ - کدام یک از عوامل زیر برای یادگیری یک مهارت تازه حرکتی مورد نیاز است؟

- الف) رشد دستگاه عصبی - توانایی حرکت بدن - تغذیه مناسب
ب) تغذیه مناسب - حمایت‌های محیطی - رشد دستگاه عصبی مرکزی
ج) رشد دستگاه عصبی مرکزی - توانایی حرکت کردن - هدفی که کودک در ذهن دارد و حمایت‌های محیطی
د) آموزش - تغذیه مناسب - توانایی حرکت بدن - رشد دستگاه عصبی مرکزی

۶۶ - شکل بسیار موثر تنبیه برای بچه‌های کوچک کدام است؟

- الف) کنترل کردن (ب) محروم‌سازی (ج) تشویق مشروط (د) اجتناب

۶۷ - در درمان کودکان دچار اختلال رشد حرکتی کدام یک از موارد زیر براساس شواهد پژوهشی موثر است؟

- الف) افزایش آگاهی از کارکردهای شناختی
ب) استفاده از بازی‌های کامپیوتری
ج) درمان با داروهای محرک نظیر ریتالین
د) آموزش مهارت‌های اجتماعی خاص

۶۸ - سیر علائم بیش‌فعالی و نقص توجه با کدام یک از موارد زیر همخوان است؟

- الف) معمولاً در سن ۱۲ سالگی بهبودی کامل حاصل می‌شود.
ب) ۴۰ تا ۵۰ درصد موارد علائم تا بزرگسالی ادامه پیدا می‌کند.
ج) مشکلات یادگیری این افراد تا سن ۱۸ سالگی فروکش می‌کند.
د) اگر تغییری ایجاد شود بیشتر مشکلات نقص توجه برطرف می‌شود.

۶۹ - Anaclitic depression اصطلاحاً چه نامیده می‌شود؟

- الف) Detachment (ب) Hospitalism (ج) Separation (د) Despair

۷۰ - کدام عبارت درباره خودکشی سالمندان درست می‌باشد؟

- (الف) شایع‌ترین عامل زمینه‌ساز بیماری‌های جسمی نیست.
 (ب) ۷۵ درصد افرادی که اقدام به خودکشی می‌کنند زن هستند.
 (ج) روش‌های خشن خودکشی در سالمندان شیوع کمتری دارد.
 (د) شایع‌ترین عامل زمینه‌ساز مسایل مالی و روابط خانوادگی است.

۷۱ - بر اساس مراحل روانی - اجتماعی اریکسون در کدام مرحله کودکان در مدرسه توانایی کارکردن و همکاری با دیگران را می‌آموزند؟

- (الف) خودمختاری در برابر شرم و تردید
 (ب) سخت‌کوشی در برابر احساس حقارت
 (ج) ابتکار عمل در برابر احساس گناه
 (د) هویت در برابر سردرگمی

۷۲ - زمانی که نوزاد حرکات آرام دست و پا - جنبیدن گاه و بی‌گاه و در هم کشیدن چهره دارد و با آن که پلک‌ها بسته هستند ولی حرکات سریع و گاه و بی‌گاه چشم را می‌توان زیر آن‌ها دید کدام حالت از برانگیختگی را نشان می‌دهد؟

- (الف) خواب منظم (ب) خواب نامنظم (ج) خواب آلودگی (د) هوشیاری ساکت

۷۳ - شایع‌ترین نوع هذیان در سالمندی کدام است؟

- (الف) جسمانی (ب) گزند و آسیب (ج) بزرگ منشی (د) حسادت

۷۴ - علت اصلی مرگ و میر در نوجوانان سنین ۱۰ تا ۲۴ سال کدام است؟

- (الف) خودکشی (ب) قتل (ج) مصرف مواد (د) تصادفات رانندگی

۷۵ - کودکان مبتلا به کدام اختلال ظرفیت خودنگری (Self-observation) را مانند بالغین دارند؟

- (الف) اضطراب جدایی (ب) وسواس (ج) افسرده (د) گنگی انتخابی

نظریه‌های شخصیت و روان‌درمانی

۷۶ - از دیدگاه هورنای علت نیاز شدید به «درک هویت با ثبات» در افراد چیست؟

- (الف) احساس بیگانگی با خود
 (ب) تلاش برای رسیدن به خود واقعی
 (ج) خوارشمردن خود واقعی
 (د) تلاش برای رسیدن به خود آرمانی

۷۷ - شهادت یک متخصص روانشناسی در دادگاه با کدام یک از موارد زیر منطبق است؟

- (الف) فرد متخصص فقط نتیجه‌گیری را اعلام می‌کند.
 (ب) فرد متخصص فقط اتفاقاتی را که شاهد بوده گزارش می‌کند.
 (ج) فرد متخصص می‌داند که نباید عقاید و استنباط‌های خود را بیان کند.
 (د) فرد متخصص به نوعی به درک شواهد و تصمیم‌گیری در دادگاه کمک می‌کند.

۷۸- از نظر داده‌ها کدام یک از موارد زیر را نمی‌توان بستری کرد؟

- الف) برای خودش خطرناک باشد.
 ب) به منظور ارزیابی وضعیت سلامت روانی و ضرورت تشخیص بیماری روانی
 ج) آشفتگی فرد در حدی باشد که نتواند در مورد بستری شدنش نظر دهد.
 د) فردی که ادعای بیماری روانی داشته و جرم خود را ناشی از بیماری می‌داند.

۷۹- از دیدگاه کلاین کودک با استفاده از چه نوع دفاعی بر اضطراب انهدام غلبه می‌کند؟

- الف) همانندسازی فراقکنانه (ب) فراقکنی
 ج) درون فکنی
 د) تقسیم کردن

۸۰- دومین سطح آگاهی از دیدگاه راجرز به چه نوع آگاهی اشاره دارد؟

- الف) برخی رویدادهای زیر آستانه آگاهی
 ب) تجربه‌های انکار شده و پذیرفته نشده
 ج) تجربیات نمادین شده
 د) تجربیات درک شده به صورت تحریف

۸۱- واحدهای بنیادی شخصیت از دیدگاه آلپورت کدام است؟

- الف) آمادگی‌های اصلی و ثانویه
 ب) خود مختاری کارکردی و آمادگی‌های کلی
 ج) آمادگی‌های شخصی و خویشتن
 د) صفات مشترک و خودکارکردی مستمر

۸۲- زنجیره تابعیت در مفاهیم کتل به چه مفهومی اشاره دارد؟

- الف) شبکه انگیزه‌ها
 ب) ارگ یا سائق‌های فطرتی
 ج) روش خاص عمل یا میل به عمل کردن
 د) تبعیت از اصول و شیوه‌های تعیین شده توسط خود فرد

۸۳- از دیدگاه کلاین موضع پارانوئید - اسکیزوئید در چه سنی می‌باشد؟

- الف) تولد تا دو ماهگی (ب) سه تا چهار ماهگی
 ج) شش تا هشت ماهگی
 د) نه تا دوازده ماهگی

۸۴- «من باید به عالی‌ترین مقام برسم صرف نظر از اینکه چه کسی در این جریان صدمه ببیند» کدام اشتباه اساسی از دیدگاه موزاک در درمان آدلری را نشان می‌دهد؟

- الف) ارزش‌های غلط
 ب) اهداف غلط و ناممکن
 ج) تعمیم مفرط
 د) کم بها دادن به ارزش اساسی خویش

۸۵- وقتی درمانگر وجودی می‌پرسد «آیا مسیر زندگی خود را دوست دارید؟» کدام جنبه اساسی شرایط انسان را مورد

توجه قرار داده است؟

- الف) توانایی برای خودآگاهی
 ب) آزادی و مسئولیت
 ج) جستجو برای معنا
 د) تلاش برای هویت و رابطه با دیگران

۸۶- کدام تکنیک در رفتار درمانی عقلانی - هیجانی برای رسیدن از بینش عقلانی به بینش هیجانی به‌کار گرفته می‌شود؟

- الف) استفاده از نیرو و انرژی
- ب) مهارت آموزی
- ج) تصویر پردازی عقلانی - هیجانی
- د) نقش‌گزاری

۸۷- از دیدگاه گلاسر کدام یک از نیازهای زیر نخستین هستند؟

- الف) بقا
- ب) تفریح
- ج) استقلال
- د) محبت کردن

۸۸- هدف درمان از دیدگاه روانکاوی چیست؟

- الف) آگاهی یافتن عقلانی
- ب) تقویت کردن فراخود
- ج) حل کردن مشکلات
- د) تغییر ساختار منش

۸۹- کدام یک از رویکردهای زیر در مداخله در بحران کارآمدی دارد؟

- الف) آدلری
- ب) فرد مدار
- ج) روانکاوی
- د) فمینیستی

۹۰- از دیدگاه گشتالت درمانی کدام عبارت برای تغییر درست است؟

- الف) سعی کنیم کسی شویم که باید باشیم
- ب) سعی کنیم متفاوت باشیم
- ج) از آنچه هستیم آگاه شویم
- د) سعی کنیم چیزی شویم که نیستیم

۹۱- توجه به عدم تغییر زمان ویزیت یا محیط ملاقات کدام فن را در روانکاوی نشان می‌دهد؟

- الف) حفظ چهارچوب تحلیل
- ب) تحلیل انتقال
- ج) بازآموزی هیجانی
- د) مداخلات حمایتی

۹۲- وقتی درمانگر مبتدی نگران ندیدن ثمرات کار خود است و از خودش می‌پرسد «آیا واقعاً کار مفیدی برای

درمانجوییم انجام می‌دهم؟» باید از کدام مورد زیر برای چالش با این موضوع استفاده کند؟

- الف) حل و فصل اضطراب
- ب) پرهیز از کمال‌گرایی
- ج) روراستی درباره نقاط ضعف
- د) تحمل ابهام

۹۳- کدام عبارت در باره انتقال منفی درست است؟

- الف) هر پاسخ مثبتی به درمانگر انتقال مثبت است.
 ب) در زندگی، انتقال با افراد متعدد تجربه می‌شود.
 ج) احساس خشم درمانجو همیشه انتقال منفی است.
 د) با آگاهی از انتقال تعارض‌های بچه‌گانه حل می‌شود.

۹۴- در دیدگاه سالیوان تجربه‌های پیش منطقی که به صورت تحریف شده به دیگران انتقال پیدا می‌کند، مربوط به کدام یک از سطوح شناخت می‌باشد؟

- الف) ابتدایی اندیشی
 ب) منطقی اندیشی
 ج) علت و معلول اندیشی صوری
 د) تجربه انتقال

۹۵- مادری پسر ۱۵ ساله‌اش را به دلیل افسردگی نزد متخصص بالینی آورده است، درمانگر پیرو سبک راجرز در این موقعیت کدام فرضیه را دنبال می‌کند؟

- الف) عزت نفس پایین
 ب) خشم سرکوب شده
 ج) نبود تقویت برای فعالیت‌ها
 د) عوامل شکل دهنده خلق

۹۶- برجسته‌ترین فنون خانواده درمانی بوئنی کدام است؟

- الف) نمودار نسلی - آزمایش‌های ارتباط - قانون‌گذاری - ایجاد مرز - مثلث درمان - پیوند و تمکین
 ب) نمودار نسلی - مثلث درمان - آزمایش‌های ارتباط - تعلیم دادن - موضع من - داستان‌های جابجایی - درمان خانوادگی چند وجهی
 ج) بر هم زدن تعادل - ایجاد مرز - پیوند و تمکین - قانون‌گذاری - محروم سازی
 د) مثلث درمانی - مجسمه سازی خانواده - تماس و لمس - هنر درمانی - شرطی سازی کلاسیک - محروم سازی

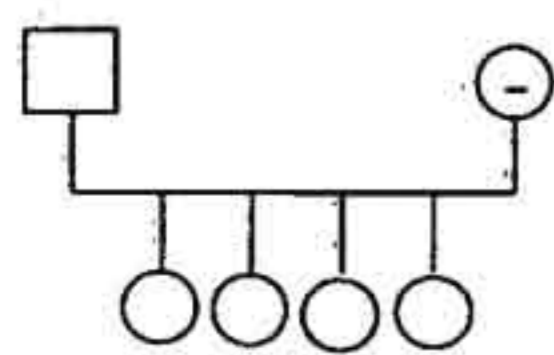
۹۷- گروه درمانی خانوادگی مبتنی بر کدام گزینه زیر نمی‌باشد؟

- الف) تحریک به یک بحث آزاد
 ب) ترغیب به حرف زدن اعضا
 ج) تفسیر دفاعی بودن اعضا خانواده
 د) انعطاف پذیری خانواده

۹۸- کدام یک از درمانگران در ارزیابی خانواده متمرکز بر حل مسئله می‌باشد؟

- الف) ساختاری (ب) روایتی (ج) بوئنی (د) رفتاری

۹۹- کدامیک از نمادهای نمودار نسلی زیر نشان دهنده بیش از حد نزدیک یا هم جوشی است؟



(د)

(ج)

(ب) ~~~~~

(الف) ===

۱۰۰ - میوه فروشی که میوه هایش را به قیمت غیر متعارف می فروشد به مسوول نظارت بر نرخ اجناس گفت همه فروشنده ها به همین قیمت می فروشند. اگر اظهارات این فروشنده با واقعیت تطبیق نداشته باشد، وی کدام یک از مکانیسم های دفاعی را به کار برده است؟

الف) Controlling (ب) Undoing (ج) Rationalization (د) Projection

۱۰۱ - برای خانم بارداری که دچار افسردگی شدید شده و خطر خودکشی او را تهدید می کند، کدام یک از شیوه های درمانی زیر مناسب است؟

الف) روان درمانی
ب) درمان با الکتروشوک
ج) درمان با داروهای تری سیکلیک
د) ختم حاملگی و درمان معمول افسردگی

۱۰۲ - متخصصین رفتار درمانی عقلانی - هیجانی (REBT) از کدام تکنیک در بعد عاطفی درمان استفاده نمی کنند؟

الف) الگوسازی (ب) شوخی و مزاح (ج) خطر کردن (د) ایفای نقش

۱۰۳ - مثلث کمال طلبی، مسوولیت پذیری و احساس تقصیر در کدام یک از اختلال های شخصیت زیر بیشتر مطرح است؟

الف) Borderline
ب) Obsessive-Compulsive
ج) Histrionic
د) Paranoid

۱۰۴ - حالت «در بی ثباتی با ثبات» با کدام یک از اختلال های شخصیت زیر مرتبط است؟

الف) پارانوئید (ب) خودشیفته (ج) مرزی (د) وابسته

۱۰۵ - «پس از اتمام جلسه ی سمینار همکلاسی هایم از سمینار تعریف کردند ولی من می دانم منظور آن ها چیست»، چه نوع نگرش نارکارآمدی است؟

الف) Negative Prediction
ب) Mind Reading
ج) Emotional Reasoning
د) Personalizing

۱۰۶ - اساسی ترین تکنیک درمان شناختی - رفتاری کدام است؟

الف) Thought Provoking
ب) Problem Solving
ج) Rational Imagery
د) Thought Restructuring

۱۰۷- بیماری به «مانگرس می گوید» فکر می کنم اتفاقات بدی در انتظارم هست و من دیگر خوب پیش نمی روم. «
گفته های بیمار کدام یک از نگرش های ناکارآمد زیر است؟

- الف) Selective Abstraction
ب) Negative Prediction
ج) Emotional Reasoning
د) Personalizing

۱۰۸- کدام یک از مکانیسم های دفاعی زیر جزو مکانیسم های Narcissistic نیست؟

- الف) Projection ب) Somatization ج) Denial د) Distortion

۱۰۹- از نظر ایس برای رهایی از اختلال شخصیت یا روان رنجوری باید کدام روش را به کار گرفت؟

- الف) کنار گذاشتن بایدهای جزمی و مستبدانه
ب) متوقف کردن سرزنش خود و دیگران
ج) تجربه احساس سالم غم حتی به خاطر نپذیرفته شدن
د) کنار گذاشتن عقاید و الگوهای خود شکن

۱۱۰- چرا واقعیت درمانگران انتقال را قبول ندارند؟

- الف) وابستگی درمان جو به درمانگر
ب) افزایش اقتدار درمانگر
ج) اجتناب از خویشتن درمانجو و درمانگر
د) الگوبرداری غلط درمانجو از درمانگر

۱۱۱- امروزه روانشناسان معتقدند که تجسم اعمال انسان صرفاً در قالب S-R برای بررسی چه نوع رفتارهایی قابل قبول است؟

- الف) Simple Behaviors
ب) Unlearned Behaviors
ج) Instinct Behaviors
د) Complex Behaviors

۱۱۲- از دیدگاه آلپورت فردی که نگرش مذهبی پخته و وجدان رشد یافته ای داشته و میل دارد به دیگران خدمت کند در کدام یک از ملاک های سلامت روان قرار می گیرند؟

- الف) گسترش درک خویشتن
ب) بینش و شوخ طبعی
ج) فلسفه یگانگی بخش زندگی
د) درک واقع بینانه از محیط

۱۱۳- از دیدگاه کلی در کدام یک از اصول تبیی حامی، این فرض وجود دارد که بین سازه ها رابطه ترتیبی وجود دارد؟

- الف) دوگانگی ب) شباهت بین رویدادها ج) دامنه د) سازمان دهی

۱۱۴- تشابه بازنه‌های سطح بالا و سطح پایین مازلو چیست؟

- الف) تشابه در نوع
- ب) یکسانی زمان پیدایش
- ج) ارتباط با غریزه
- د) یکسانی میزان خشنودی و رضایت

۱۱۵- از دیدگاه فرضیه صفات و اصول تحلیل عاملی آزاداندیشی جزو کدام یک از صفات زیر است؟

- الف) یک قطبی
- ب) دو قطبی
- ج) سطحی
- د) عمقی

۱۱۶- اگر درمانگران باور فلسفی یا مذهبی قوی بر له یا علیه خودکشی داشته باشند در کار با بیماران خودکشی‌گرا چه تاثیری خواهد گذاشت؟

- الف) نمی‌توانند به آنها کمک کنند.
- ب) باعث می‌شود نتوانند از آنان حمایت کنند.
- ج) به دلیل دید منفی نسبت به خودکشی از صدمه جلوگیری می‌شود.
- د) کار با این افراد با شکست حرفه‌ای ربطی ندارد.

۱۱۷- کدام رویکرد اعتقاد دارد که رویاهای ما در خواب فرافکنی خود ماست؟

- الف) روان‌کاوی
- ب) گشتالت درمانی
- ج) تحلیل روانی یونگ
- د) درمان آدلری

۱۱۸- وقتی در رویکرد درمان چندوجهی، درمانگر سوال می‌کند «چه توانمندی‌هایی دارید؟» کدام بعد را مورد سوال قرار داده است؟

- الف) پاسخ‌های عاطفی
- ب) احساس‌ها
- ج) تصورات
- د) رفتار

۱۱۹- کدام درمانگران به والدین آموزش می‌دهند به جای کنترل آزار دهنده از تقویت مثبت استفاده نمایند؟

- الف) ساختاری
- ب) رفتاری
- ج) راه حل محور
- د) تجربه‌گرا

۱۲۰- از دیدگاه رفتار درمانی دیالکتیکی (DBT) سبب‌شناسی اختلال شخصیت مرزی کدام است؟

- الف) محیط بی‌اعتبار کننده کودکی
- ب) هیجان‌های دردناک
- ج) محیط ناامن و بی‌محبت کودکی
- د) خاطرات قدیمی و دردناک

آسیب‌شناسی روانی

۱۲۱- خانم ۲۳ ساله‌ای پس از غیبت‌های مکرر و طولانی، از محل کار اخراج شد زیرا از دو سال پیش، اغلب روزها احساس می‌کرد مشتریان به پوست صورتش خیره می‌شوند و علیرغم پوشیدن لباس‌های متنوع و هرگونه آرایش باز هم فکر می‌کرد که رنگ پوست و اندام‌های چهره‌اش زشت هستند. در ارزیابی بالینی، سابقه اختلال روانی و علایمی از اختلال سایکوتیک دیده نشد. محتمل‌ترین تشخیص برای وی عبارتست از:

- الف) افسردگی اساسی
- ب) بدریخت‌انگاری بدن
- ج) وسواس فکری - عملی
- د) شخصیت خودشیفته

۱۲۲ - کدام عبارت در باره گریز تجزیه درست است؟

- (الف) شیوع این اختلال با بلایای طبیعی ارتباط ندارد.
 (ب) این اختلال در زنان شایع تر است.
 (ج) معمولاً در افراد نظامی شایع تر است.
 (د) با نابسامانی های عمده اجتماعی ارتباط ندارد.

۱۲۳ - مسخ واقعیت "Derealization" از علایم کدام یک از اختلالات زیر به شمار نمی آید؟

- (الف) Panic Attacks
 (ب) Schizophrenia
 (ج) Dissociative Disorder
 (د) Obsessive Compulsive Disorder

۱۲۴ - در کدام یک از اختلال های زیر علایم OCD شایع تر است؟

- (الف) Dysthymic (ب) Tourette's (ج) Epilepsy (د) Bulimia nervosa

۱۲۵ - کدام یک از اختلال های خلقی زیر شباهت به "Agitated Depression" دارد؟

- (الف) Recurrent Brief Depressive
 (ب) Confusional Psychosis
 (ج) Premenstrual Dysphoric
 (د) Anxiety-Blissfulness Psychosis

۱۲۶ - کدام یک از موارد زیر در خصوص کودکان در خود مانده (اوتیستیک) درست است؟

- (الف) در مقایسه با کودکان بهنجار روش فرزند پروری والدین متفاوت است.
 (ب) در بروز استرس های نظیر تولد فرزند جدید و امثال آن واکنش یکسانی بروز می دهند.
 (ج) این کودکان نسبت به تغییرات محیط اطراف حساسیت مفرطی دارند.
 (د) افزایش سروتونین در اکثریت این بیماران مشاهده می شود.

۱۲۷ - دلیریوم عموماً به دنبال کدام یک از موارد زیر ایجاد می شوند؟

- (الف) سوء تغذیه (پلاگری و بری بری)
 (ب) مسمومیت های ناشی از سموم و گازها
 (ج) بیماری های مثل کره هاتینگترن و آلزایمر
 (د) سوء مصرف مواد

۱۲۸ - کدام یک از موارد زیر نشانه ی پیش آگهی خوب در بیماری اسکیزوفرنیا است؟

- (الف) مجرد بودن (ب) شروع در نوجوانی (ج) علایم افسردگی (د) شروع تدریجی

۱۲۹ - بیماری با این اختلال پارکینسون پس از بررسی روانشناختی با تشخیص افسردگی با توجه به مشکلات اقتصادی زیاد در مرکز درمانی دانشگاهی پیگیری شد. بر اساس تشخیص محوری DSM کدام یک از موارد زیر در مورد وی درست است؟

- الف) پارکینسون محور I، افسردگی محور II و مشکلات اقتصادی محور III
 ب) پارکینسون محور II، افسردگی محور I و مشکلات اقتصادی محور IV
 ج) پارکینسون محور III، افسردگی محور I و مشکلات اقتصادی محور IV
 د) پارکینسون محور I، افسردگی محور III و مشکلات اقتصادی محور II

۱۳۰ - در کدام یک از تابلوهای بالینی اختلال افسردگی اساسی شدت خلق افسرده در ساعات صبحگاهی بیشتر است؟

- الف) Postpartum ب) Atypical ج) Catatonic د) Melancholic

۱۳۱ - کدام یک از ویژگی‌های زیر در مورد اختلال‌های خلقی درست است؟

- الف) MDD در افراد با موقعیت اجتماعی - اقتصادی بالا دیده می‌شود.
 ب) شیوع اختلال Bipolar-I در زنان و مردان یکسان است.
 ج) سن شروع MDD زودتر از Bipolar-I است.
 د) اختلال Bipolar-I در افراد متاهل شایع‌تر از افراد مجرد است.

۱۳۲ - در بروز کدام یک از اختلال‌های زیر وقایع پراسترس زندگی نقشی ایفا نمی‌کند؟

- الف) Major Depressive ب) Panic ج) Pain د) Social Phobia

۱۳۳ - از بین رفتن ملودی کلام به هنگام حرف زدن نشان دهنده کدام یک از موارد زیر است؟

- الف) Aphonia ب) Dysprosody ج) Stuttering د) Dyslalia

۱۳۴ - هرگاه شخصی ادعا کند که مهاجمین فضایی، الکترودهایی را در مغزش کار گذاشته‌اند و او را تعقیب می‌کنند، کدام یک از اصطلاحات زیر برای وی مطرح می‌شود؟

- الف) Visual Hallucination
 ب) Emotional Illusion
 ج) Paranoid Ideation
 د) Bizarre Delusion

۱۳۵ - بیماران روان پریش بستری که دچار اختلال ساختگی با علایم و نشانه‌های عمدتاً روانی هستند، چه خصیصه‌ای دارند؟

- الف) پیش‌آگهی بهتر از اختلال دوقطبی I است.
 ب) معمولاً به طور همزمان به اختلال شخصیت مرزی مبتلا هستند.
 ج) پیش‌آگهی بهتر از اختلال اسکیزوافکتیو می‌باشد.
 د) در صورتی که بیمار افسرده باشد تلاش دارد تا افسردگی را به ویژگی‌های شخصیتی خود نسبت دهد.

۱۳۶ - کدام اختلال شخصیت در کارکرد بین فردی بی‌دلیل درباره عشق یا طرد خیال پردازی می‌کند؟

- الف) ضداجتماعی ب) نمایشی ج) اسکیزوتایپال د) مرزی

- ۱۳۷ - کدام گزینه در مورد مکانیزم های دفاعی افراد مبتلا به اختلال شخصیت صحیح است؟
- الف) چنانچه دفاع ها موثر واقع شوند فرد قادر است اضطراب و افسردگی یا خشم خود را بروز دهد.
- ب) رفتار بیماران خود- ناهمخوان خواهد بود.
- ج) سازوکار دفاعی بیماران بسیار جزمی و مسلط است.
- د) بازنمودهای خود و بازنمودهای ایزه چندان نقشی در شخصیت ندارند.

۱۳۸ - عوامل زمینه ساز آسیب پذیری ابتلا به اختلال استرس پس از سانحه (PTSD) است؟

- الف) جنسیت مرد
- ب) شخصیت اجتماعی
- ج) تغییرات پراسترس زندگی
- د) مصرف زیاد آمفتامین

۱۳۹ - در مرحله اولیه grief معمولاً کدام یک از حالات زیر پدیدار می شود؟

- الف) گریه کردن
- ب) غصه خوردن
- ج) شوک
- د) اضطراب

۱۴۰ - در اختلال استرس پس از سانحه (PTSD) بدون مداخله درمانی کدام گزینه صحیح است؟

- الف) حدود ۳۰ درصد کاملاً بهبود می یابند.
- ب) حدود ۳۰ درصد علائم خفیف دارند.
- ج) حدود ۱۰ درصد علائم متوسط خواهند داشت.
- د) حدود ۲۰ درصد هیچگونه تغییری در علائمشان پیدا نمی شود.

۱۴۱ - کدام عبارت درباره عوامل روانی - اجتماعی اختلال جسمانی سازی درست است؟

- الف) علائم در این اختلال نوعی ارتباط اجتماعی است.
- ب) در خانواده مبتلایان سوء استفاده جنسی شایع است.
- ج) عوامل فرهنگی و قومی در پیدایش نشانه ها موثر نیست.
- د) در پیدایش علائم ابراز هیجان یا نمادین سازی نقش ندارد.

۱۴۲ - شاخص اساسی Adjustment Disorder چیست؟

- الف) بروز علائم در طول مدت ۳ ماه از شروع یک حادثه تروماتیک
- ب) بروز علائم در طول مدت ۲ ماه از شروع یک حادثه استرس زا
- ج) بروز علائم در طول مدت ۳ ماه از شروع یک حادثه استرس زا
- د) بروز علائم در طول مدت ۲ ماه از شروع یک حادثه تروماتیک

۱۴۳ - مدت زمان لازم برای تشخیص اختلال Bipolar-I و Bipolar-II حداقل چقدر است؟

- الف) Bipolar-I یک هفته و Bipolar-II دو هفته
- ب) Bipolar-I یک هفته و Bipolar-II ۴ روز
- ج) Bipolar-I دو هفته و Bipolar-II یک هفته
- د) Bipolar-I ۴ روز و Bipolar-II یک هفته

- ۱۴۴ - کدام عبارت درباره عوامل روانی - اجتماعی سوء مصرف مواد در نوجوانان درست می‌باشد؟
- (الف) میزان خطر برای کودکان کمتر از ۱۱ سال که نظارت والدین کم است بیشتر است.
 - (ب) نظارت والدین در نوجوانی با سوء مصرف مواد ارتباط ندارد.
 - (ج) نظارت در اواسط کودکی موجب کاهش امتحان الککل نمی‌شود.
 - (د) میزان خطر برای سوء مصرف الککل فقط با نظارت والدین ارتباط دارد.

۱۴۵ - درباره همه گیرشناسی اختلال وسواس فکری - عملی (OCD) کدام عبارت درست است؟

- (الف) در بزرگسالی در مردان شایع‌تر است.
- (ب) در نوجوانی در دخترها شایع‌تر است.
- (ج) سن شروع در زن‌ها دیرتر از مردان است.
- (د) افراد متاهل بیشتر از مجردها مبتلا می‌شوند.

۱۴۶ - کدام موارد در تشخیص‌های افتراقی جمعیت هراسی (Social Anxiety Disorder) مطرح است؟

- (الف) افسردگی اساسی - شخصیت اسکیزوئید
- (ب) بدریخت‌انگاری بدن - اختلال پانیک
- (ج) اضطراب جدایی - فوبیای اختصاصی
- (د) شخصیت اجتنابی - اختلال پانیک

۱۴۷ - کدام عبارت درباره سوء مصرف مواد در نوجوانان درست است؟

- (الف) اکثر نوجوانان سوء مصرف کننده مواد در مهارت‌های اجتماعی نقص دارند.
- (ب) اشتغال خاطر به کیش‌ها یا فرقه‌های شیطان‌پرستی با سوء مصرف مواد رابطه ندارد.
- (ج) استفاده از اسلحه و رفتار انتحاری پیش‌بینی کننده سوء مصرف مواد است.
- (د) سوء مصرف مواد با رانندگی پرخطر و علاقه به موسیقی Heavy metal رابطه ندارد.

۱۴۸ - کدام عبارت درباره سیر و پیش‌آگهی اختلال اضطراب فراگیر درست است؟

- (الف) وقایع ناگوار در زندگی بیمار با شروع اختلال ارتباط ندارد.
- (ب) معمولاً بیشتر بیماران مبتلا به روانپزشک مراجعه می‌کنند.
- (ج) تعیین دقیق سن شروع اختلال مشکل است.
- (د) معمولاً در اوایل ۴۰ سالگی مورد توجه قرار می‌گیرد.

۱۴۹ - اولویت اول در جلوگیری از سوء استفاده جنسی کودکان چیست؟

- (الف) ارزیابی دقیق
- (ب) محدود کردن دسترسی بدون نظارت
- (ج) شروع درمان و همزمان مجازات قانونی فرد متعرض
- (د) اطلاع به نهادهای حمایتی کودکان

۱۵۰ - عملکرد هوش مرزی در DSM-IV-TR در کدام محور کدگذاری می‌شود؟

- (الف) I
- (ب) II
- (ج) V
- (د) III

موفق باشید